

OSSERVATORIO DELLO SPETTACOLO
della Regione Emilia-Romagna

MONITORAGGIO

Analisi
domanda/offerta

2007

Lo Spettacolo dal vivo¹: dati generali

Per analizzare l'offerta, la domanda e la spesa al botteghino, l'Osservatorio regionale dello Spettacolo, così come gli altri enti e organismi che affrontano tali aspetti, prende primariamente in considerazione i dati forniti dalla SIAE - Società Italiana degli Autori ed Editori. Relativamente all'anno 2006 le elaborazioni hanno comportato talune difficoltà dovute al fatto che la SIAE ha riordinato i propri metodi di classificazione ed elaborazione dati.

Volendo citare i cambiamenti più significativi rispetto al passato, va rilevato che la voce "Spesa del pubblico", che prima indicava quanto complessivamente speso dagli spettatori per fruire di uno spettacolo, nel 2006 è stata declinata e diversificata in "Spesa al botteghino", "Spesa del pubblico" e "Volume d'affari", ove la prima si riferisce ai soli abbonamenti e biglietti; la seconda al totale delle somme pagate dal pubblico per la fruizione dell'evento, ovvero biglietti e abbonamenti ma anche guardaroba, consumazioni al bar obbligatorie e facoltative, acquisto di programmi di sala, ecc.; la terza, all'incasso totale, comprendendo anche diritti per riprese TV, pubblicità, contributi pubblici e privati, ecc.

Le modifiche introdotte sono dunque significative; per dare continuità alle serie storiche presenti nei data-base dell'Osservatorio e in attesa che la SIAE completi la fase di riordino, si è scelto di limitare l'analisi al numero di rappresentazioni e spettatori e alla spesa al botteghino. Per quest'ultima voce, in particolare, si rende opportuna, come esplicitato dalla stessa SIAE, una certa cautela, in quanto i dati riferiti al 2005 includevano anche le somme pagate dagli spettatori per la fruizione di prestazioni collaterali allo spettacolo imposte e, di conseguenza, quelli del 2006 possono registrare flessioni anche rilevanti.

Con il 2006, inoltre, si registra l'accorpamento delle voci "Teatro lirico" e "Operetta" in "Lirica": questa innovazione ha implicato il ricalcolo della voce "Lirica" relativamente alle serie storiche. Stesso dicasi per le "Attività musicali", ora classificate come "Concertistiche" e comprensive dei concerti di classica, leggera e jazz.

¹ Comprende: arte varia, balletto, burattini e marionette, concerti classici, concerti di musica leggera, concerti jazz, teatro.

Spettacolo dal vivo: offerta, domanda e spesa al botteghino, anno 2006

	Emilia-Romagna	Italia	incidenza % sul totale
Rappresentazioni	17.090	181.622	9,4
Spettatori	2.877.787	30.988.563	9,3
Spesa al botteghino	40.024.092	514.696.592	7,8

Fonte: SIAE, Il quaderno dello Spettacolo in Italia, 2002- 2005; Annuario dello spettacolo 2006

I dati generali su domanda, offerta e spesa del 2006 relativi a Emilia-Romagna e Italia forniscono un quadro positivo; con 181.622 spettacoli la Regione rappresenta oltre il 9% del dato nazionale e stesso dicasi per il numero di biglietti. Sottotono, ma viste la precedente premessa, da considerarsi come valore indicativo, la spesa sostenuta dal pubblico per acquistare biglietti e abbonamenti.

Prendendo in esame il quinquennio 2002-2006 emerge un trend generale di segno negativo contrariamente a quanto registrato nel lustro 2001-2005; il 2001 aveva infatti fatto registrare valori generalmente bassi che erano andati progressivamente aumentando.

Dopo un periodo di sostanziale assestamento il 2004 ha segnato una forte crescita mentre il 2006 porta ad una contrazione, peraltro più accentuata a livello regionale che nazionale. Quanto sopra era in parte già prevedibile visto il livello di maturità raggiunto dallo spettacolo dal vivo in Emilia-Romagna e potrebbe rappresentare anche un momento di naturale stagnazione dovuta al raggiungimento di picchi elevati negli anni appena trascorsi.

La contrazione tra il 2006 e il 2005 dell'offerta è dimensionalmente in linea con la domanda; per la spesa il -18,8% è da relazionarsi anche ai nuovi sistemi di calcolo, come in precedenza spiegato e sarà realisticamente possibile attestarne l'effettiva attendibilità solo nei prossimi anni.

Rappresentazioni effettuate in Emilia-Romagna e in Italia, anni 2002-2006

	2002	2003	2004	2005	2006	% sul tot. Italia nel 2006	Variaz. % 2006-2002	Variaz. % 2006-2005
Emilia-Romagna	18.405	18.798	18.456	18.724	17.090	9,4	-7,1	-8,7
Italia	169.476	184.754	191.289	187.556	181.622	100,0	7,2	-2,0

Spettatori in Emilia-Romagna e in Italia, anni 2002-2006

	2002	2003	2004	2005	2006	% sul tot. Italia nel 2006	Variaz. % 2006-2002	Variaz. % 2006-2005
Emilia-Romagna	2.577.714	2.479.426	2.591.210	3.149.217	2.877.787	9,3	11,6	-8,6
Italia	27.877.706	27.484.115	30.478.922	30.888.957	30.988.563	100,0	11,2	0,3

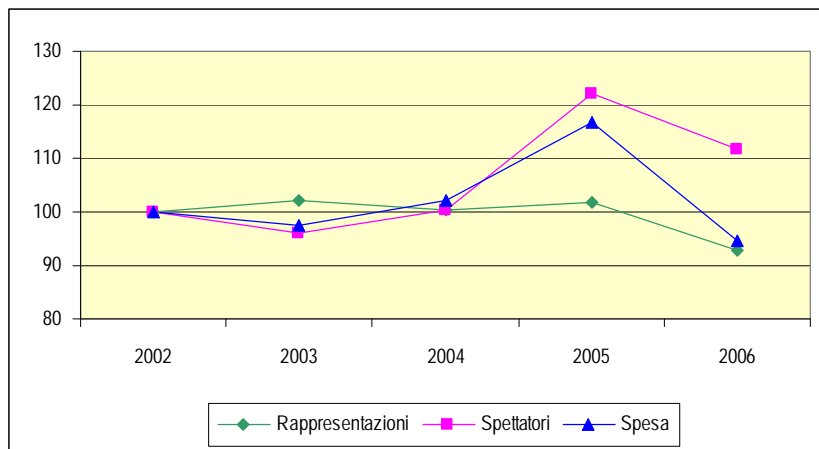
Spesa al botteghino in Emilia-Romagna e in Italia, anni 2002-2006

	2002	2003	2004	2005	2006	% sul tot. Italia nel 2006	Variaz. % 2006-2002	Variaz. % 2006-2005
Emilia-Romagna	42.212.795	41.209.845	43.135.384	49.278.696	40.024.092	7,8	-5,2	-18,8
Italia	458.327.848	462.479.000	520.714.727	517.381.770	514.696.592	100,0	12,3	-0,5

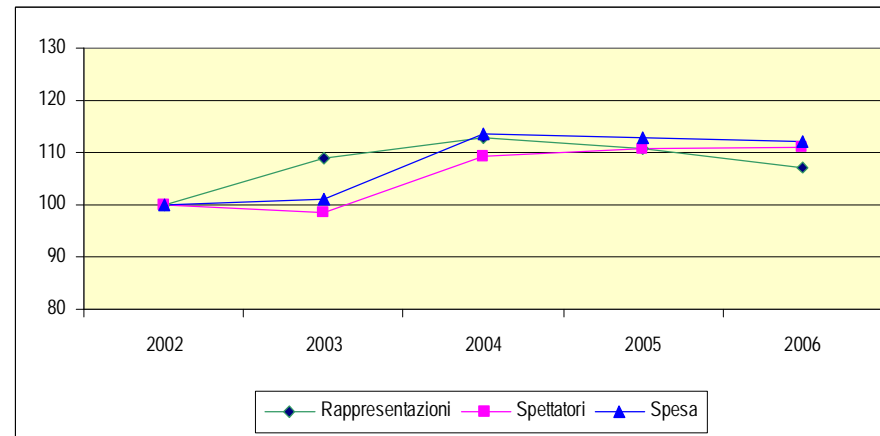
Fonte: SIAE, Il quaderno dello Spettacolo in Italia, 2002- 2005; Annuario dello spettacolo 2006

Domanda, offerta e spesa al botteghino: andamenti 2002-2006

EMILIA-ROMAGNA



ITALIA



Fonte: SIAE, Il quaderno dello Spettacolo in Italia, 2002- 2005; Annuario dello spettacolo 2006

Rappresentazioni nelle regioni italiane: valori assoluti e per 10.000 abitanti, anni 2006-2004

	2004	2005	2006	Variaz. % 2006-2004	per 10.000 ab.
Piemonte	13.375	14.582	14.250	6,5	33
Valle D'Aosta	362	288	300	-17,1	24
Lombardia	36.026	34.472	32.123	-10,8	34
Trentino Alto Adige	4.476	4.360	4.703	5,1	47
Veneto	17.302	18.095	17.112	-1,1	36
Friuli Venezia Giulia	8.552	7.654	7.160	-16,3	59
Liguria	4.338	4.424	4332	-0,1	27
Emilia Romagna	18.456	18.724	17.090	-7,4	40
Nord	102.887	102.599	97.070	-5,7	36
Toscana	13.428	13.617	13.191	-1,8	36
Umbria	2.978	2.677	2.968	-0,3	34
Marche	4.130	4.289	4.081	-1,2	27
Lazio	27.808	26.357	26.930	-3,2	49
Centro	48.344	46.940	47.170	-2,4	41
Abruzzo	2.666	2.493	2.662	-0,2	20
Molise	366	322	268	-26,8	8
Campania	10.726	10.834	9.702	-9,5	17
Puglia	5.182	5.186	4.766	-8,0	12
Basilicata	1.171	842	730	-37,7	12
Calabria	2.156	1.836	1.644	-23,7	8
Sicilia	10.728	10.155	10.574	-1,4	21
Sardegna	7.063	6.349	7.036	-0,4	42
Sud	40.058	38.017	37.382	-6,7	18
Italia	191.289	187.556	181.622	-5,1	31

Fonte: SIAE, Il quaderno dello Spettacolo in Italia, 2002- 2005; Annuario dello spettacolo 2006; ISTAT, Bilancio demografico nazionale. Anno 2006

Il dato sulla contrazione dell'offerta registrato in Emilia-Romagna nel 2006 trova riscontro non solo a livello nazionale ma anche, e a ben vedere con dinamiche più vistose, in regioni quali la Lombardia che può essere comparata, sia pure con le dovute cautele, alla nostra Regione, relativamente alla vivacità produttiva e all'attenzione del pubblico. Con 40 rappresentazioni per 10.000 abitanti, l'Emilia-Romagna si attesta comunque ancora sensibilmente al di sopra del livello medio nazionale.

Spettatori nelle regioni italiane: valori assoluti e per 100 abitanti, anni 2006-2004

	2004	2005	2006	Variatz. % 2006-2004	per 100 ab. 2006
Piemonte	2.081.479	2.228.390	2.149.294	3,3	49
Valle D'Aosta	66.192	56.085	52.270	-21,0	42
Lombardia	5.469.552	5.523.594	5.764.426	5,4	60
Trentino Alto Adige	634.840	621.754	644.899	1,6	65
Veneto	2.831.546	2.773.262	2.822.250	-0,3	59
Friuli Venezia Giulia	913.774	780.459	867.371	-5,1	72
Liguria	995.794	1.003.494	966.656	-2,9	60
Emilia Romagna	2.591.210	3.149.217	2.877.787	11,1	68
Nord	15.584.387	16.136.255	16.144.953	3,6	60
Toscana	2.394.767	2.209.956	2.321.971	-3,0	64
Umbria	480.915	439.581	457.579	-4,9	52
Marche	833.287	910.137	877.313	5,3	57
Lazio	4.847.538	4.788.868	4.965.135	2,4	90
Centro	8.556.507	8.348.542	8.621.998	0,8	75
Abruzzo	513.168	409.707	473.553	-7,7	36
Molise	34.803	29.271	35.507	2,0	11
Campania	1.789.487	1.929.947	1.883.565	5,3	33
Puglia	931.258	963.604	1.003.467	7,8	25
Basilicata	150.083	142.794	96.519	-35,7	16
Calabria	434.381	389.918	318.316	-26,7	16
Sicilia	1.868.388	1.896.469	1.799.395	-3,7	36
Sardegna	616.460	642.450	611.290	-0,8	37
Sud	6.338.028	6.404.160	6.221.612	-1,8	30
Italia	30.478.922	30.888.957	30.988.563	1,7	52

Fonte: SIAE, Il quaderno dello Spettacolo in Italia, 2002- 2005; Annuario dello spettacolo 2006; ISTAT, Bilancio demografico nazionale. Anno 2006

Il numero degli spettatori (intendendo numero dei biglietti venduti), 68 ogni 100 abitanti, rimane alto rispetto al passato: il dato nazionale si attesta a 52 e siamo secondi al solo Lazio. La valutazione sulla perdita complessiva di spettatori in ogni caso è evidente; può essere considerata quale conseguenza della contrazione dell'offerta, non di meno va rapportata alla contrazione complessiva della spesa (della disponibilità di spesa) accordata allo spettacolo dal vivo.

Spesa al botteghino nelle regioni italiane: valori assoluti e pro-capite, anni 2006-2004

	2004	2005	2006	Variaz, % 2006-2004	Spesa pro-capite 2006
Piemonte	29.155.071	31.788.346	35.627.630	22,2	8,2
Valle D'Aosta	547.868	533.800	551.602	0,7	4,4
Lombardia	118.875.517	114.248.833	110.984.862	-6,6	11,6
Trentino Alto Adige	7.902.572	7.982.374	7.595.319	-3,9	7,6
Veneto	65.573.244	58.565.022	61.031.666	-6,9	12,8
Friuli Venezia Giulia	15.263.022	15.616.708	14.811.428	-3,0	12,2
Liguria	16.308.107	14.786.186	14.273.875	-12,5	8,9
Emilia Romagna	43.135.384	49.278.696	40.024.092	-7,2	9,5
Nord	296.760.784	292.799.965	284.900.475	-4,0	10,6
Toscana	36.496.377	33.703.872	36.895.095	1,1	10,1
Umbria	8.313.171	6.966.012	7.818.030	-6,0	9,0
Marche	13.679.706	14.236.476	14.052.692	2,7	9,1
Lazio	75.159.151	76.303.551	84.653.000	12,6	15,4
Centro	133.648.406	131.209.911	143.418.818	7,3	12,4
Abruzzo	5.553.613	4.959.427	5.691.116	2,5	4,3
Molise	406.904	453.925	369.171	-9,3	1,2
Campania	31.142.891	31.695.314	30.210.474	-3,0	5,2
Puglia	13.093.569	12.463.343	13.155.687	0,5	3,2
Basilicata	1.462.305	1.214.774	940.902	-35,7	1,6
Calabria	6.077.070	4.529.422	3.624.268	-40,4	1,8
Sicilia	25.622.556	30.376.630	25.634.282	0,0	5,1
Sardegna	6.946.630	7.679.059	6.751.399	-2,8	4,1
Sud	90.305.537	93.371.894	86.377.299	-4,3	4,2
Italia	520.714.727	517.381.770	514.696.592	-1,2	8,7

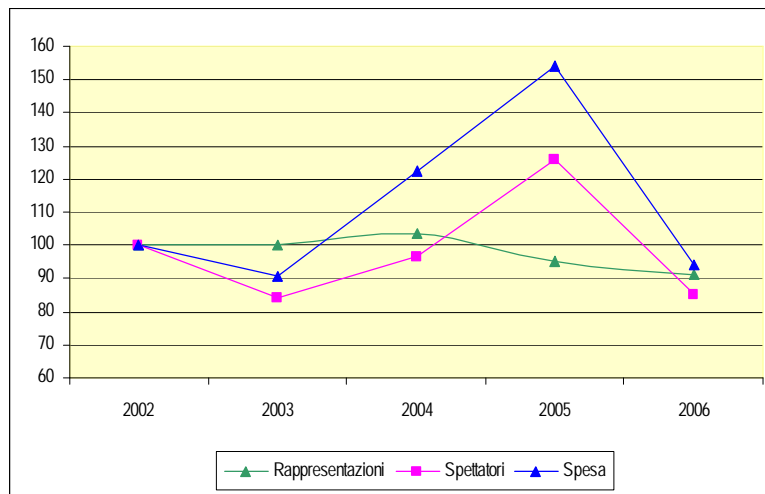
Fonte: SIAE, Il quaderno dello Spettacolo in Italia, 2002- 2005; Annuario dello spettacolo 2006; ISTAT, Bilancio demografico nazionale. Anno 2006

Stanti le premesse in apertura del capitolo sui nuovi sistemi di elaborazione dei dati adottati dalla SIAE, le osservazioni che si possono muovere sulla spesa al botteghino sono limitate. Nonostante il calo l'Emilia-Romagna rimane al di sopra della media nazionale e in linea con il dato relativo al nord del Paese.

Attività concertistica

Domanda, offerta e spesa al botteghino: andamenti 2002-2006

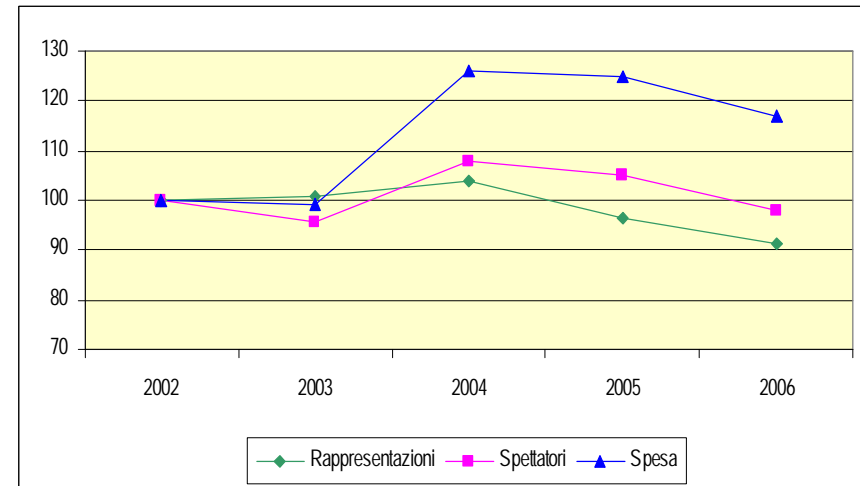
EMILIA-ROMAGNA



Fonte: SIAE, Il quaderno dello Spettacolo in Italia, 2002- 2005; Annuario dello spettacolo 2006

Le attività concertistiche sono costituite da tre diverse tipologie di spettacoli: concerti classici, di musica leggera e jazz. Il peso predominante in tale ambito è peraltro assunto dalla musica leggera. Nel 2006, tale settore ha inciso per il 56,2% sulle

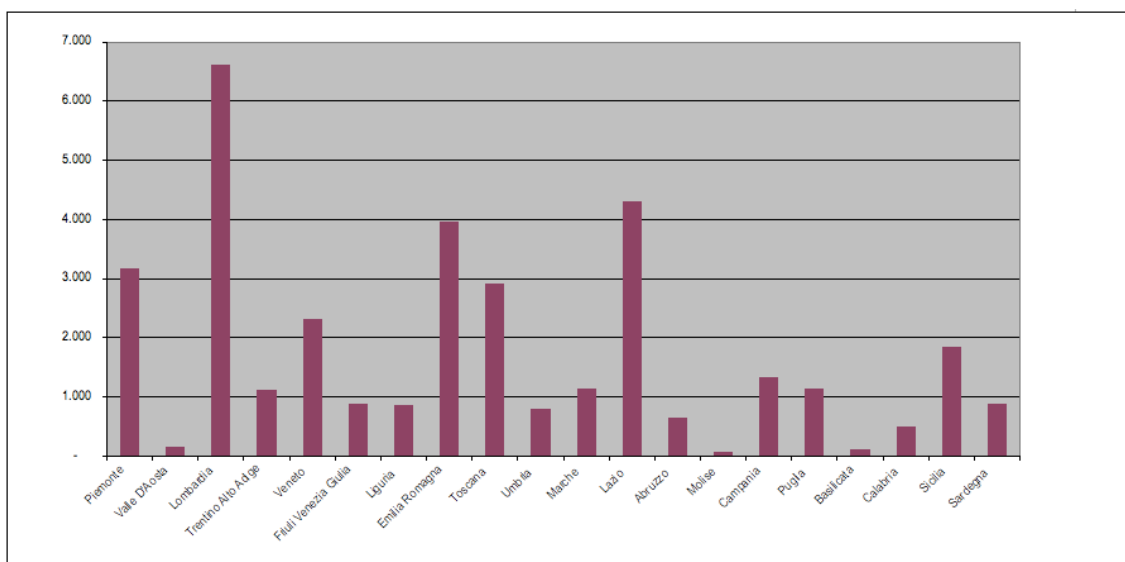
ITALIA



rappresentazioni, per il 68% sul pubblico e per il 73,5% sulla spesa delle attività musicali. Il passaggio dal 2005 al 2006 ha segnato un momento di criticità in Regione ma, a ben veder, in flessione sono anche i dati nazionali seppur in misura minore. Va detto l'andamento del settore è influenzato da eventi anche episodici che attirano però molti spettatori.

Rappresentazioni effettuate in Emilia-Romagna e in Italia, anni 2002-2006

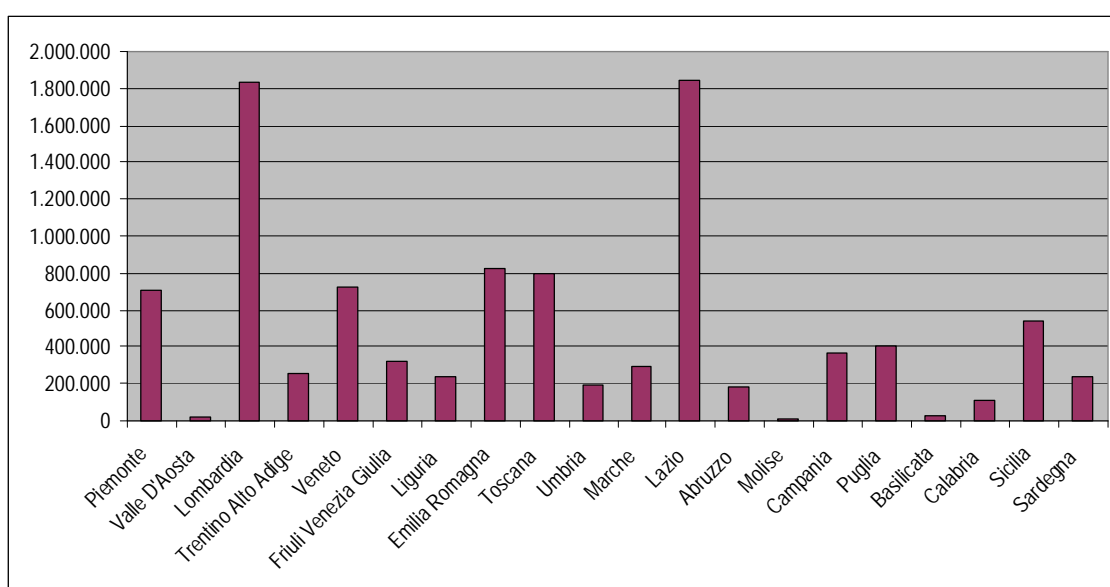
	2002	2003	2004	2005	2006	% sul tot. Italia nel 2006	Variaz. % 2006-2002	Variaz. % 2006-2005
Emilia-Romagna	4.348	4.346	4.503	4.132	3.974	11,5	-8,6	-3,8
Italia	37.864	38.092	39.414	36.541	34.634	100,0	-8,5	-5,2



Fonte: SIAE, Il quaderno dello Spettacolo in Italia, 2002- 2005; Annuario dello spettacolo 2006

Spettatori in Emilia-Romagna e in Italia, anni 2002-2006

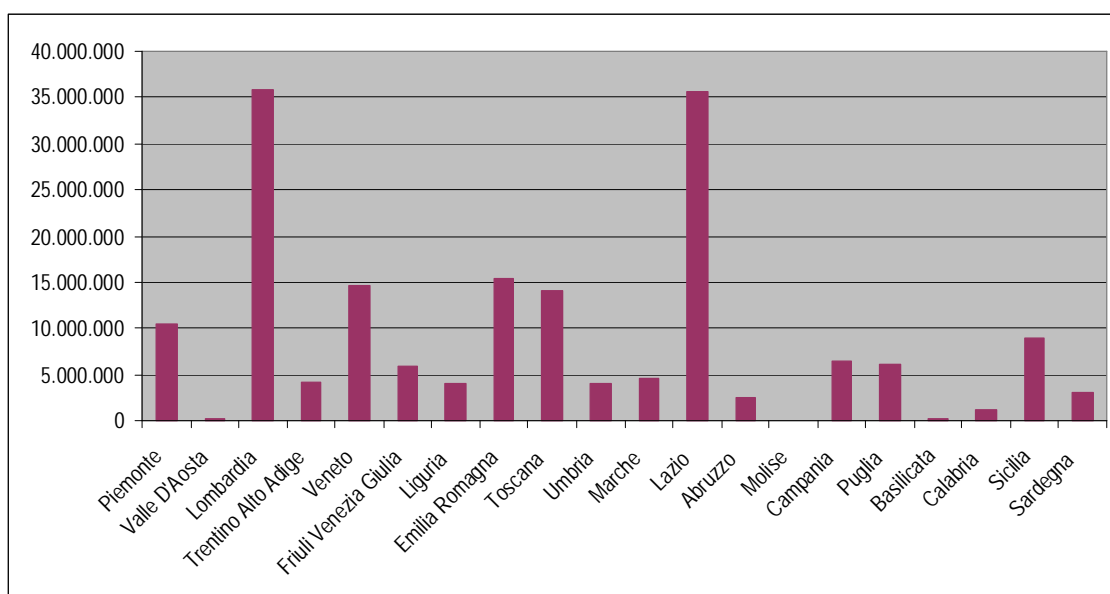
	2002	2003	2004	2005	2006	% sui tot. Italia nel 2006	Variaz. % 2006-2002	Variaz. % 2006-2005
Emilia-Romagna	971.746	818.698	938.729	1.224.463	827.788	8,3	-14,8	-32,4
Italia	10.123.047	9.692.011	10.913.455	10.638.816	9.942.735	100,0	-1,8	-6,5



Fonte: SIAE, Il quaderno dello Spettacolo in Italia, 2002- 2005; Annuario dello spettacolo 2006

Spesa al botteghino in Emilia-Romagna e in Italia: anni 2002-2006

	2002	2003	2004	2005	2006	% sul tot. Italia nel 2006	Variaz. % 2006-2002	Variaz. % 2006-2005
Emilia-Romagna	16.419.449	14.919.948	20.129.666	25.260.768	15.435.579	8,7	-6,0	-38,9
Italia	151.891.080	150.796.858	191.250.085	189.398.071	177.395.681	100	16,8	-6,3

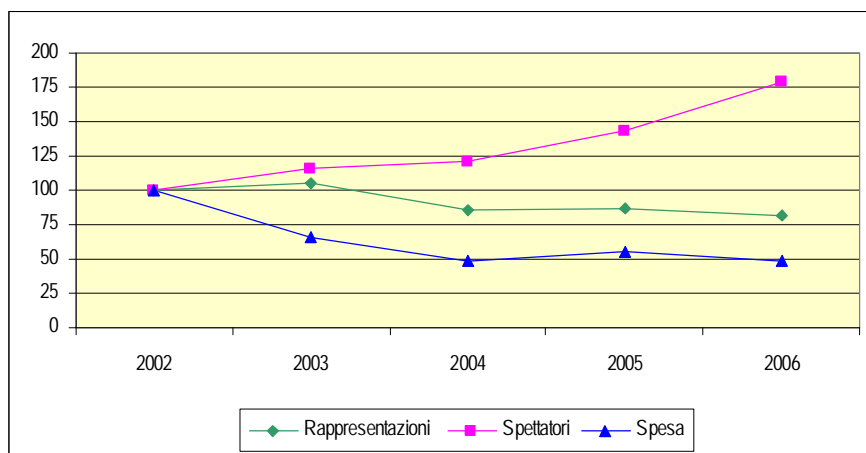


Fonte: SIAE, Il quaderno dello Spettacolo in Italia, 2002- 2005; Annuario dello spettacolo 2006

Lirica²

Domanda, offerta e spesa al botteghino: andamenti 2002-2006

EMILIA-ROMAGNA

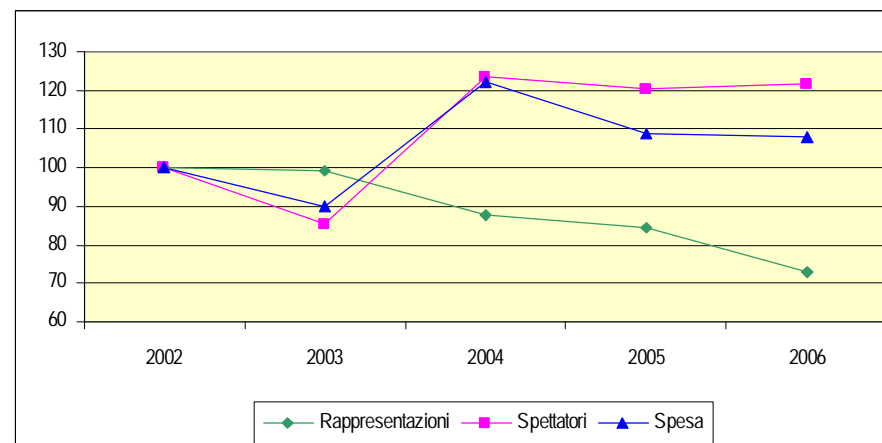


Fonte: SIAE, Il quaderno dello Spettacolo in Italia, 2002- 2005; Annuario dello spettacolo 2006

Per vedere spettacoli di lirica e operetta in Regione si spende sempre meno: in linea con gli andamenti rilevati negli ultimi anni il costo dei biglietti si contrae progressivamente a fronte di un aumento di pubblico di

² Dal 2006 il settore analizzato lirica comprende: teatro lirico e operetta.

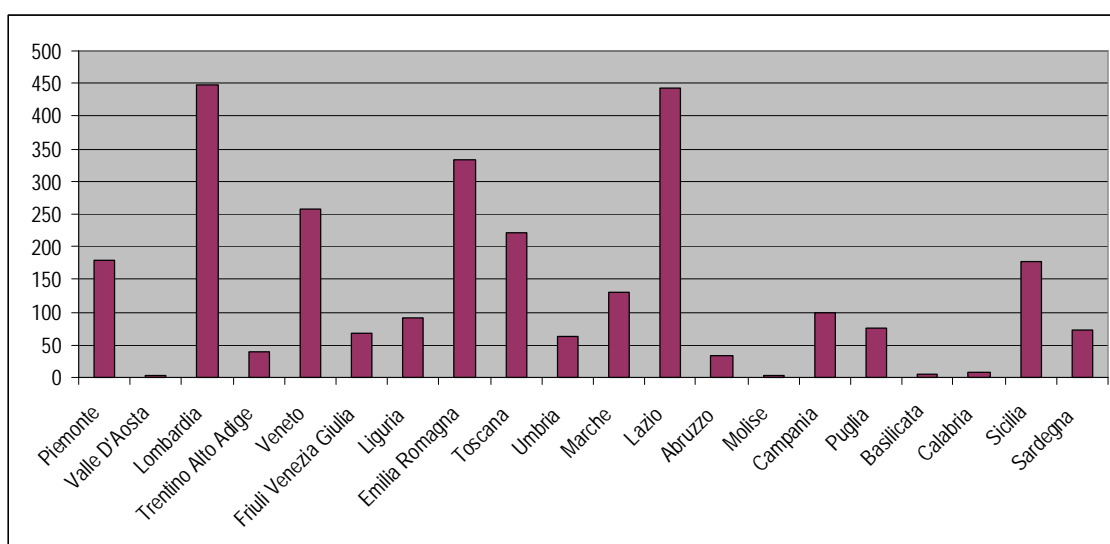
ITALIA



oltre il 78% nel quinquennio e del 24% nel solo biennio 2006-2005. Quanto sopra rappresenta un successo delle politiche sostenute dall'Amministrazione regionale per favorire l'accesso alla lirica. L'Emilia-Romagna, in termini assoluti, è ai primi posti per rappresentazioni (dopo Lombardia e Lazio) e per affluenza di pubblico (dopo Veneto, Lombardia e Lazio).

Rappresentazioni effettuate in Emilia-Romagna e in Italia, anni 2002-2006

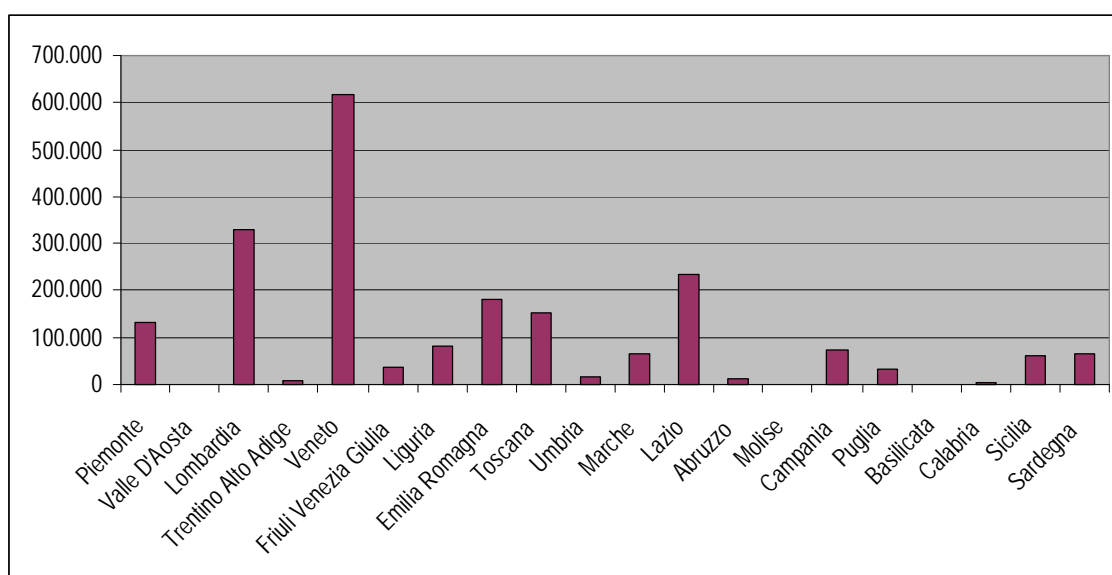
	2002	2003	2004	2005	2006	% sul tot. Italia nel 2006	Variaz. % 2006-2002	Variaz. % 2006-2005
Emilia-Romagna	411	432	350	357	333	12,1	-19,0	-6,7
Italia	3.760	3.725	3.294	3.174	2.748	100,0	-26,9	-13,4



Fonte: SIAE, Il quaderno dello Spettacolo in Italia, 2002- 2005; Annuario dello spettacolo 2006

Spettatori in Emilia-Romagna e in Italia, anni 2002-2006

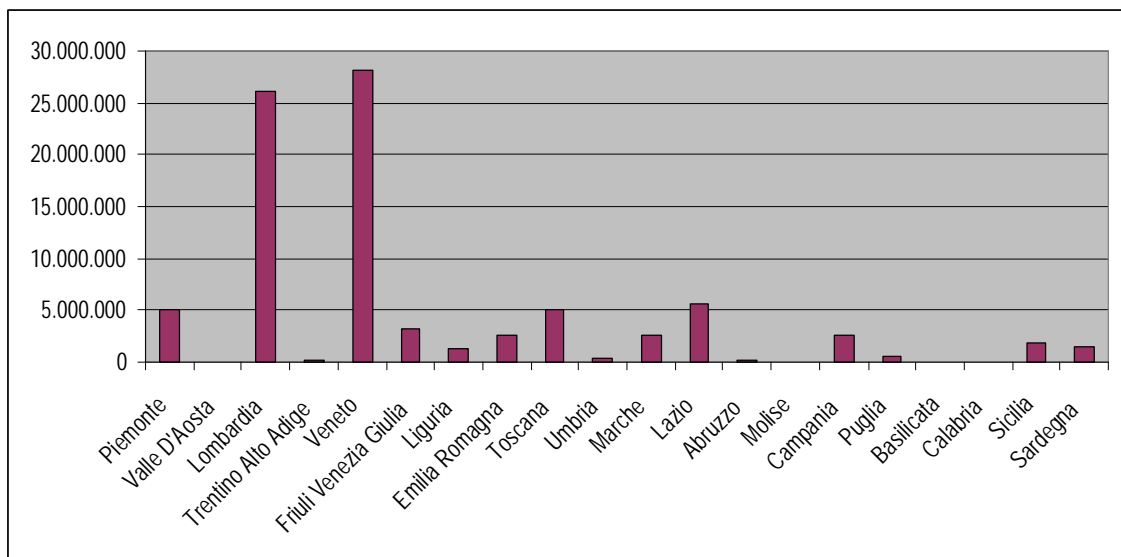
	2002	2003	2004	2005	2006	% sul tot. Italia nel 2006	Variaz. % 2006-2002	Variaz. % 2006-2005
Emilia-Romagna	100.394	115.851	121.335	144.562	179.248	8,5	78,5	24,0
Italia	1.727.319	1.472.612	2.134.425	2.081.079	2.102.070	100,0	21,7	1,0



Fonte: SIAE, Il quaderno dello Spettacolo in Italia, 2002- 2005; Annuario dello spettacolo 2006

Spesa al botteghino in Emilia-Romagna e in Italia negli anni 2002-2006

	2002	2003	2004	2005	2006	% sul tot. Italia nel 2006	Variaz. % 2006-2002	Variaz. % 2006-2005
Emilia-Romagna	5.513.853	3.648.013	2.711.361	3.020.397	2.716.220	3,1	-50,7	-10,1
Italia	80.956.629	72.939.898	98.899.252	88.151.475	87.176.433	100	7,7	-1,1

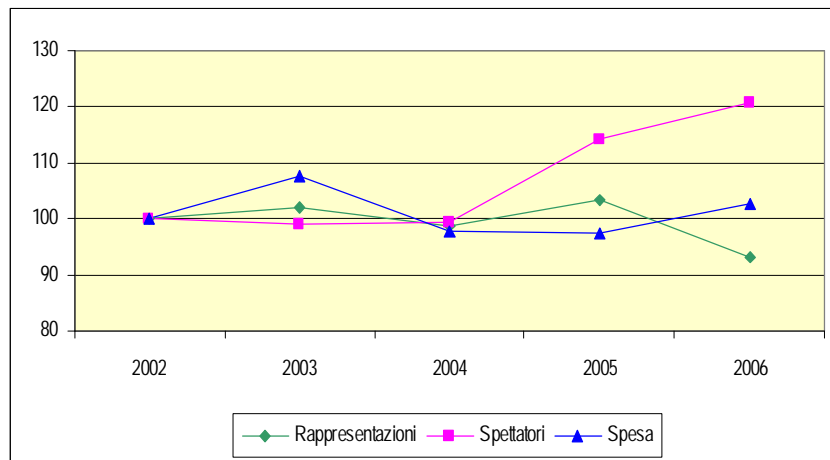


Fonte: SIAE, Il quaderno dello Spettacolo in Italia, 2002- 2005; Annuario dello spettacolo 2006

Prosa³

Domanda, offerta e spesa al botteghino: andamenti 2002-2006

EMILIA-ROMAGNA



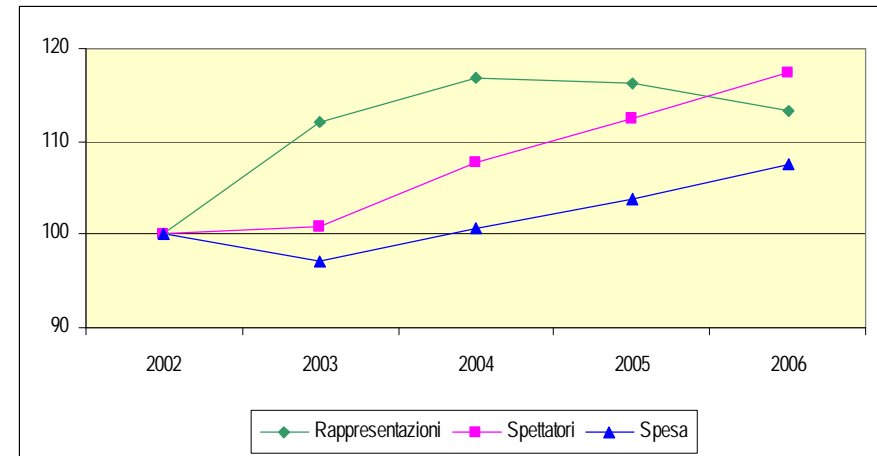
Fonte: SIAE, Il quaderno dello Spettacolo in Italia, 2002- 2005; Annuario dello spettacolo 2006

La prosa si conferma quale genere prediletto su tutte le forme di spettacolo dal vivo dagli italiani e dagli emiliano-

³ Il settore analizzato comprende: teatro, burattini e marionette, rivista e commedia musicale, arte varia.

romagnoli; rappresenta oltre il 9% dell'offerta e della domanda nazionale. A fronte della diminuzione di spettacoli

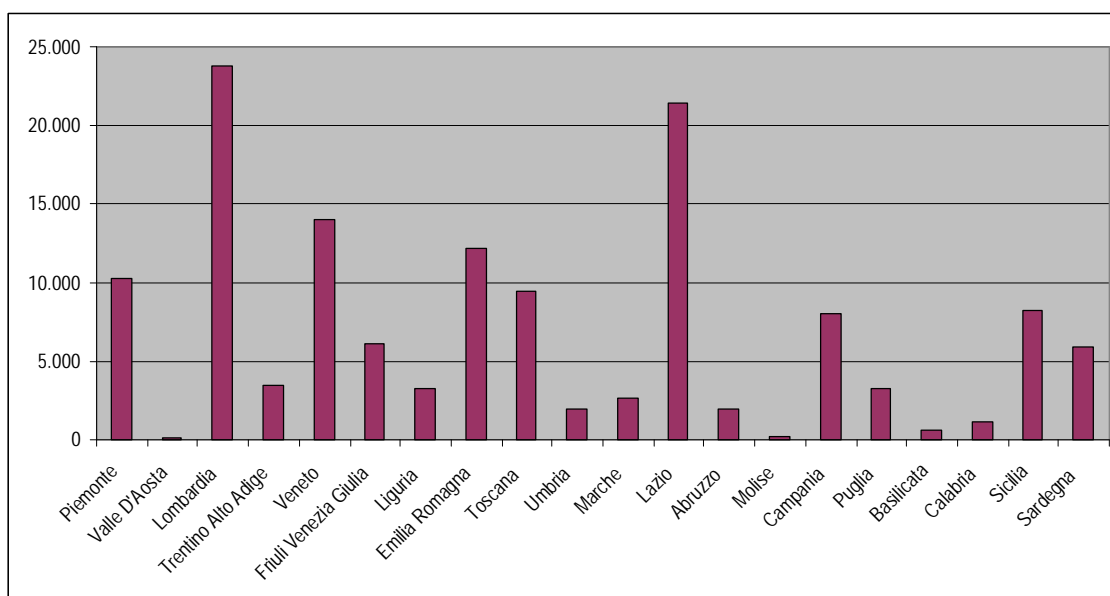
ITALIA



proposti si registra, altresì un aumento di pubblico; la spesa è sostanzialmente in crescita.

Rappresentazioni effettuate in Emilia-Romagna e in Italia negli anni 2002-2006

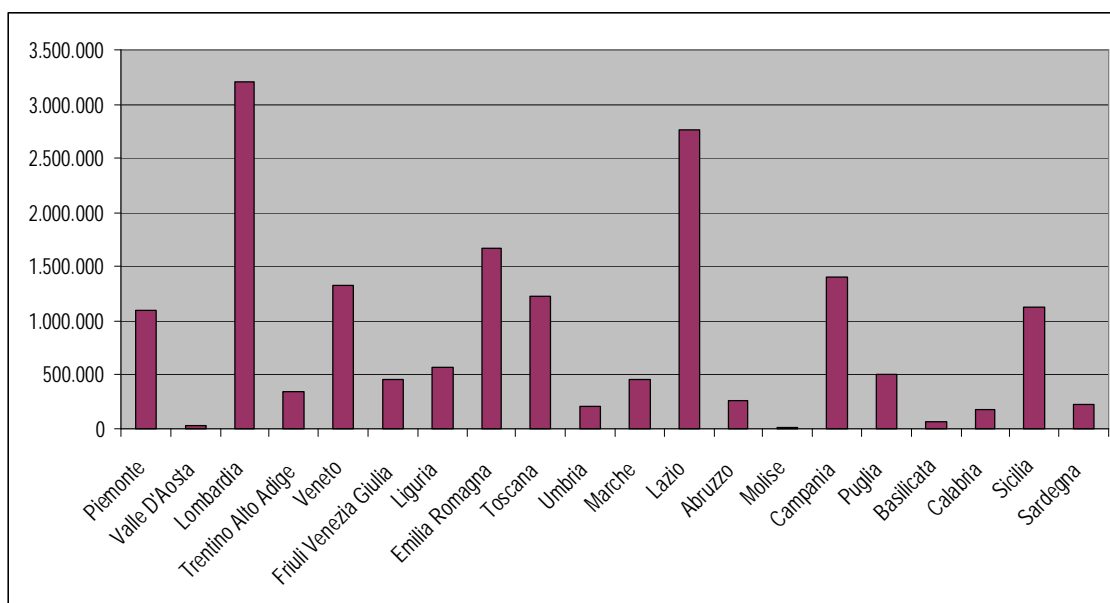
	2002	2003	2004	2005	2006	% sul tot. Italia nel 2006	Variaz. % 2006-2002	Variaz. % 2006-2005
Emilia-Romagna	13.106	13.378	12.929	13.530	12.190	9,6	-7,0	-10,4
Italia	121.689	136.416	142.064	141.354	137.875	100,0	13,3	-2,5



Fonte: SIAE, Il quaderno dello Spettacolo in Italia, 2002- 2005; Annuario dello spettacolo 2006

Spettatori in Emilia-Romagna e in Italia negli anni 2002-2006

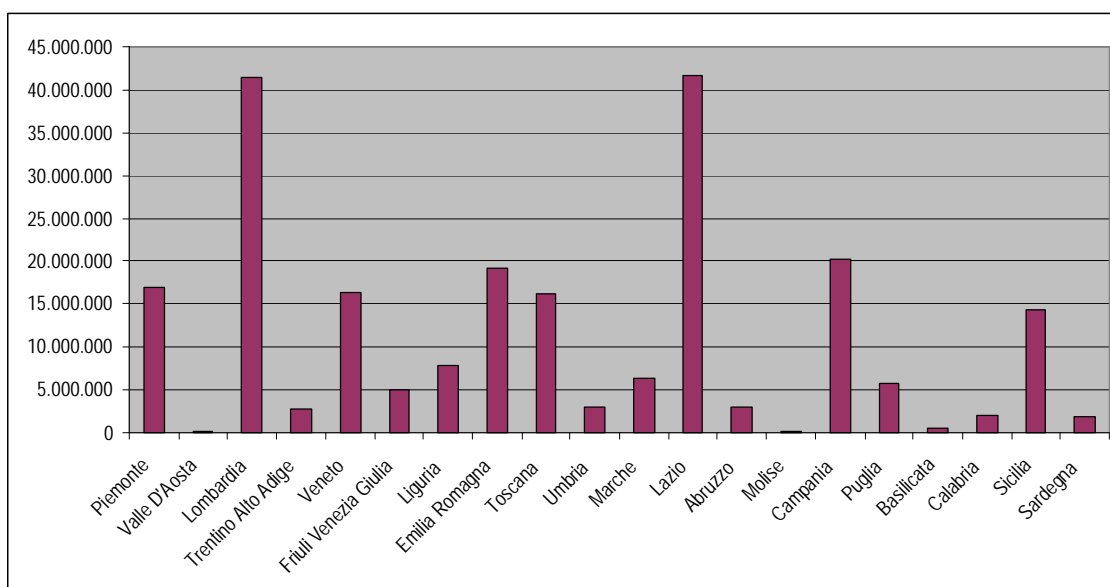
	2002	2003	2004	2005	2006	% sul tot. Italia nel 2006	Variaz. % 2006-2002	Variaz. % 2006-2005
Emilia-Romagna	1.380.140	1.369.345	1.372.178	1.575.915	1.668.808	9,7	20,9	5,9
Italia	14.588.829	14.705.761	15.717.877	16.413.339	17.121.516	100	17,4	4,3



Fonte: SIAE, Il quaderno dello Spettacolo in Italia, 2002- 2005; Annuario dello spettacolo 2006

Spesa al botteghino in Emilia-Romagna e in Italia negli anni 2002-2006

	2002	2003	2004	2005	2006	% sul tot. Italia nel 2006	Variaz. % 2006-2002	Variaz. % 2006-2005
Emilia-Romagna	18.704.408	20.107.173	18.263.553	18.231.422	19.204.565	8,4	2,67	5,3
Italia	209.389.503	203.330.072	210.695.015	217.530.689	225.197.042	100,0	7,55	3,5

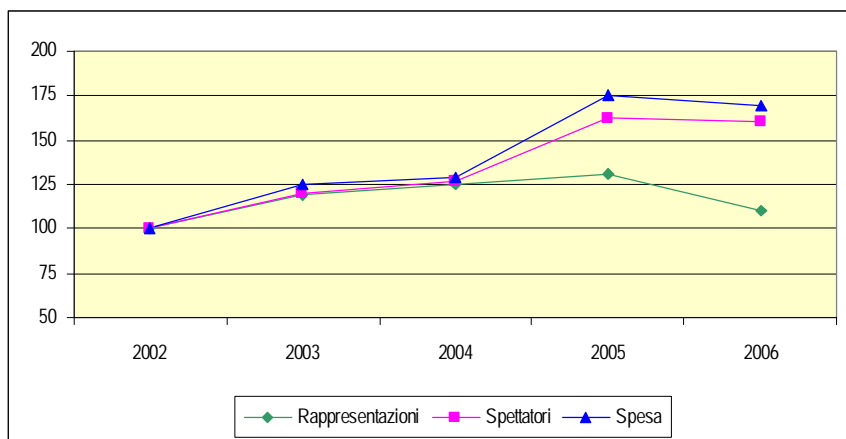


Fonte: SIAE, Il quaderno dello Spettacolo in Italia, 2002- 2005; Annuario dello spettacolo 2006

Balletto⁴

Domanda, offerta e spesa al botteghino: andamenti 2002-2005

EMILIA-ROMAGNA

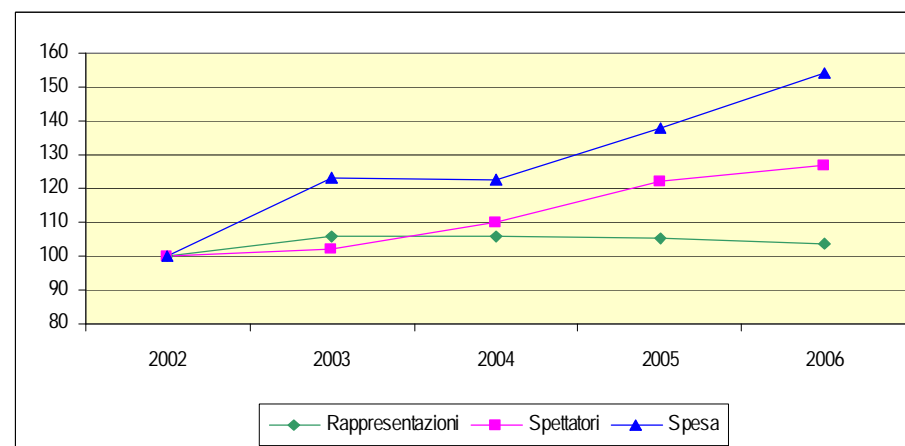


Fonte: SIAE, Il quaderno dello Spettacolo in Italia, 2002- 2005; Annuario dello spettacolo 2006

Il balletto ha registrato negli ultimi anni una crescente attenzione da parte del pubblico accompagnata da un incremento dell'offerta. I dati nazionali e regionali indicano un trend in forte crescita tanto che, forse non a caso, in

⁴ Il settore analizzato comprende: balletto classico e moderno, concerto di danza.

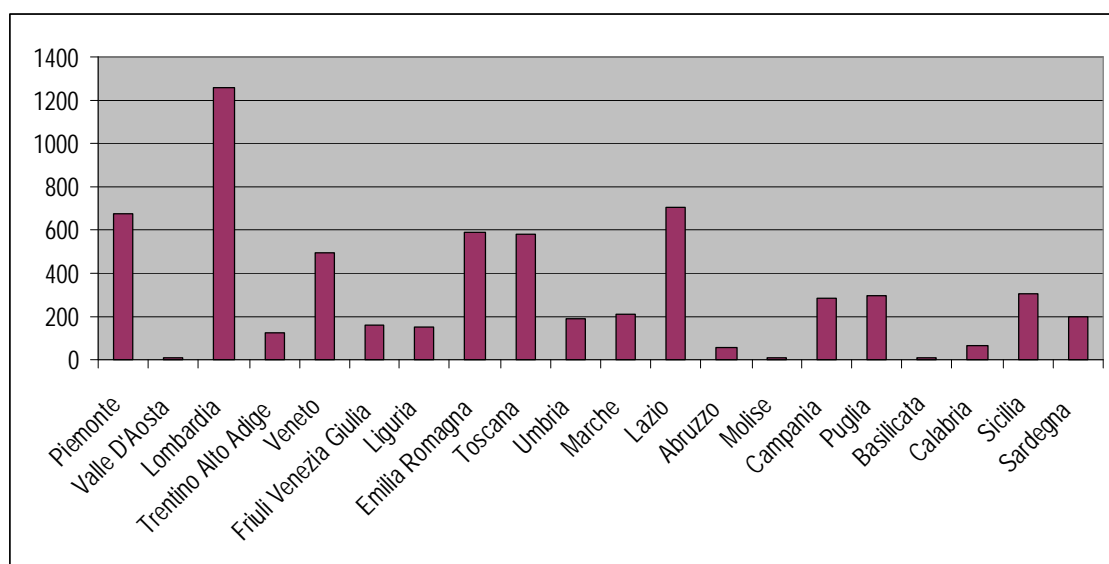
ITALIA



Emilia-Romagna emerge, nell'ultimo anno, un segnale di frenata pur attestandosi su livelli assolutamente rilevanti. Dai dati emergono dunque segnali di stabilizzazione necessario e del tutto fisiologico dopo aver raggiunto performance così entusiasmanti nel giro di pochi anni e con livelli di crescita decisamente superiori al dato nazionale.

Rappresentazioni effettuate in Emilia-Romagna e in Italia negli anni 2002-2006

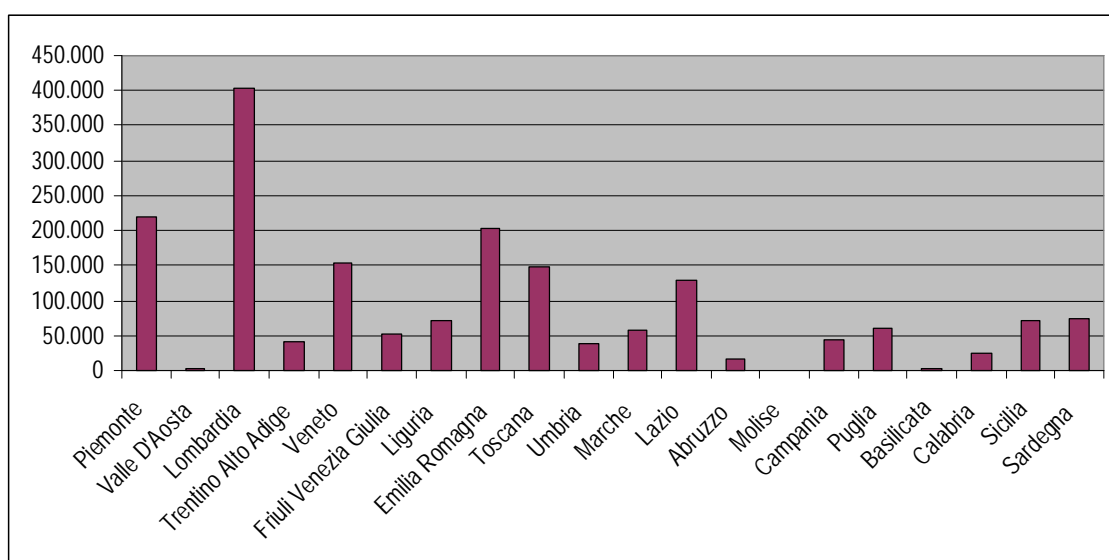
	2002	2003	2004	2005	2006	% sul tot. Italia nel 2006	Variaz. % 2006-2002	Variaz. % 2006-2005
Emilia-Romagna	540	642	674	705	593	9,3	9,8	-15,9
Italia	6.153	6.520	6.517	6.487	6.365	100,0	3,4	-1,9



Fonte: SIAE, Il quaderno dello Spettacolo in Italia, 2002- 2005; Annuario dello spettacolo 2006

Spettatori in Emilia-Romagna e in Italia negli anni 2002-2006

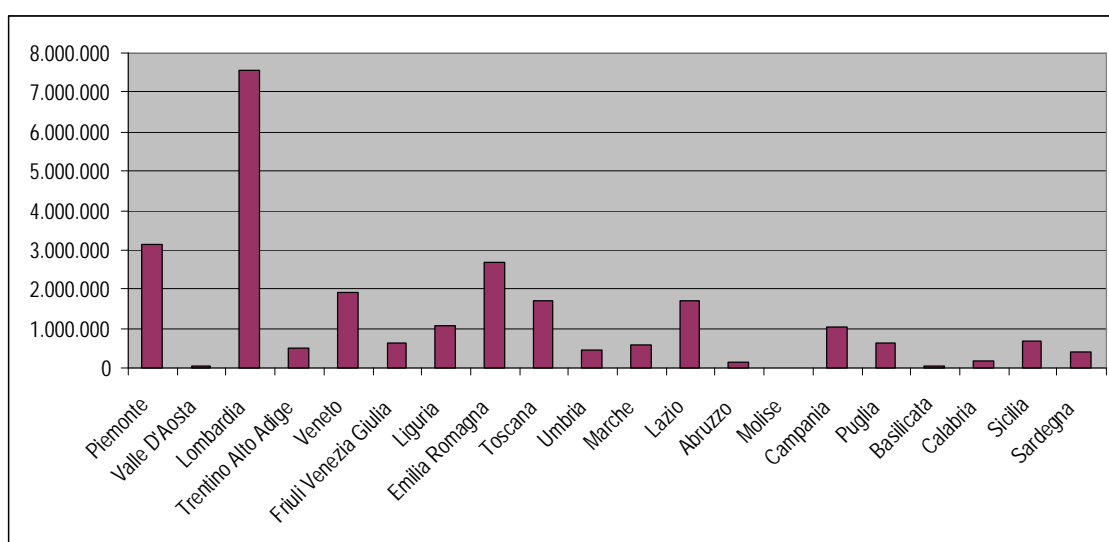
	2002	2003	2004	2005	2006	% sul tot. Italia nel 2006	Variaz. % 2006-2002	Variaz. % 2006-2005
Emilia-Romagna	125.434	150.359	158.968	204.277	201.943	11,1	61,0	-1,1
Italia	1.438.511	1.471.033	1.585.165	1.755.723	1.822.242	100,0	26,7	3,8



Fonte: SIAE, Il quaderno dello Spettacolo in Italia, 2002- 2005; Annuario dello spettacolo 2006

Spesa al botteghino in Emilia-Romagna e in Italia negli anni 2002-2006

	2002	2003	2004	2005	2006	% sul tot. Italia nel 2006	Variaz. % 2006-2002	Variaz. % 2006-2005
Emilia-Romagna	1.575.086	1.976.238	2.030.803	2.766.109	2.667.727	10,7	69,4	-3,6
Italia	16.181.636	19.905.613	19.870.375	22.301.534	24.927.436	100,0	54,0	11,8



Fonte: SIAE, Il quaderno dello Spettacolo in Italia, 2002- 2005; Annuario dello spettacolo 2006

Spettacolo dal vivo: rappresentazioni, spettatori e spesa al botteghino nelle province dell'Emilia-Romagna, anno 2006

	Attività Concertistiche			Lirica			Prosa			Balletto			totale		
	Rappr.	Spett.	Spesa	Rappr.	Spett.	Spesa	Rappr.	Spett.	Spesa	Rappr.	Spett.	Spesa	Rappr.	Spett.	Spesa
Bologna	1.163	333.441	8.051.644,6	65	44.251	408.836,2	2.816	559.729	7.362.328,17	98	31.368	351.102,9	4.142	968.789	16.173.911,9
Ferrara	289	46.915	858.984,2	37	11.057	153.759,4	698	103749	1.430.488,06	44	11.943	143.413,7	1.068	173.664	2.586.645,4
Forli-Cesena	478	72.527	933.741,0	9	2.225	16.210,8	1438	159202	1.487.796,01	48	14.537	131.160,8	1.973	248.491	2.568.908,5
Modena	408	72.730	1.086.659,9	41	19.268	202.627,2	1280	225619	2.590.920,92	108	34.679	393.832,7	1.837	352.296	4.274.040,7
Parma	465	99.331	1.256.694,4	69	50.109	1.118.887,0	897	93546	909263,9	54	26.736	581.349,1	1.485	269.722	3.866.194,4
Piacenza	395	48.439	688.487,7	35	11488	301.505,4	1449	84058	977900,79	38	12120	218.744,0	1.917	156.105	2.186.637,9
Ravenna	363	61427	1.032.551,0	35	17700	230.384,0	1570	146929	1135634	67	31524	437.062,9	2.035	257.580	2.835.631,9
Reggio Emilia	277	53232	1.030.153,0	36	18723	190.127,4	1280	176389	1611522,11	77	26566	301.239,5	1.670	274.910	3.133.042,0
Rimini	136	39746	496.663,5	6	4427	93.883,0	762	119587	1698711	59	12470	109.821,5	963	176.230	2.399.079,0
Emilia-Romagna	3.974	827.788	15.435.579,3	333	179.248	2.716.220,5	12.190	1.668.808	19.204.564,96	593	201.943	2.667.727,0	17.090	2.877.787	40.024.091,7

Spettacolo dal vivo: rappresentazioni, spettatori e spesa al botteghino nelle province dell'Emilia-Romagna, valori percentuali anno 2006

	Attività Concertistiche			Lirica			Prosa			Balletto		
	Rappr.	Spett.	Spesa	Rappr.	Spett.	Spesa	Rappr.	Spett.	Spesa	Rappr.	Spett.	Spesa
Bologna	29,3	40,3	52,2	19,5	24,7	15,1	23,1	33,5	38,3	16,5	15,5	13,2
Ferrara	7,3	5,7	5,6	11,1	6,2	5,7	5,7	6,2	7,4	7,4	5,9	5,4
Forli-Cesena	12,0	8,8	6,0	2,7	1,2	0,6	11,8	9,5	7,7	8,1	7,2	4,9
Modena	10,3	8,8	7,0	12,3	10,7	7,5	10,5	13,5	13,5	18,2	17,2	14,8
Parma	11,7	12,0	8,1	20,7	28,0	41,2	7,4	5,6	4,7	9,1	13,2	21,8
Piacenza	9,9	5,9	4,5	10,5	6,4	11,1	11,9	5,0	5,1	6,4	6,0	8,2
Ravenna	9,1	7,4	6,7	10,5	9,9	8,5	12,9	8,8	5,9	11,3	15,6	16,4
Reggio Emilia	7,0	6,4	6,7	10,8	10,4	7,0	10,5	10,6	8,4	13,0	13,2	11,3
Rimini	3,4	4,8	3,2	1,8	2,5	3,5	6,3	7,2	8,8	9,9	6,2	4,1
Emilia-Romagna	100	100	100	100	100	100	100	100	100	100	100	100

Fonte: SIAE, Il quaderno dello Spettacolo in Italia, 2002- 2005; Annuario dello spettacolo 2006

Spettacolo dal vivo: spettatori per genere ogni 100 abitanti nelle province dell'Emilia-Romagna, anno 2006

	Attività Concertistiche		Lirica		Prosa		Balletto		totale	
	Spettatori	per 100 ab.	Spett.	per 100 ab.	Spett.	per 100 ab.	Spett.	per 100 ab.	Spett.	per 100 ab.
Bologna	333.441	34,9	44.251	4,6	559.729	58,6	31.368	3,3	968.789	101,5
Ferrara	46.915	13,3	11.057	3,1	103.749	29,4	11.943	3,4	173.664	49,2
Forlì-Cesena	72.527	19,2	2.225	0,6	159.202	42,1	14.537	3,8	248.491	65,7
Modena	72.730	10,9	19.268	2,9	225.619	33,7	34.679	5,2	352.296	52,6
Parma	99.331	23,6	50.109	11,9	93.546	22,3	26.736	6,4	269.722	64,2
Piacenza	48.439	17,4	11.488	4,1	84.058	30,2	12.120	4,4	156.105	56,1
Ravenna	61.427	16,4	17.700	4,7	146.929	39,3	31.524	8,4	257.580	69,0
Reggio Emilia	53.232	10,6	18.723	3,7	176.389	35,2	26.566	5,3	274.910	54,8
Rimini	39.746	13,5	4.427	1,5	119.587	40,7	12.470	4,2	176.230	59,9
Emilia-Romagna	827.788	19,6	179.248	4,2	1.668.808	39,5	201.943	4,8	2.877.787	68,1

Spettacolo dal vivo: prezzo medio (in euro) del biglietto per generi e province dell'Emilia-Romagna, anno 2006

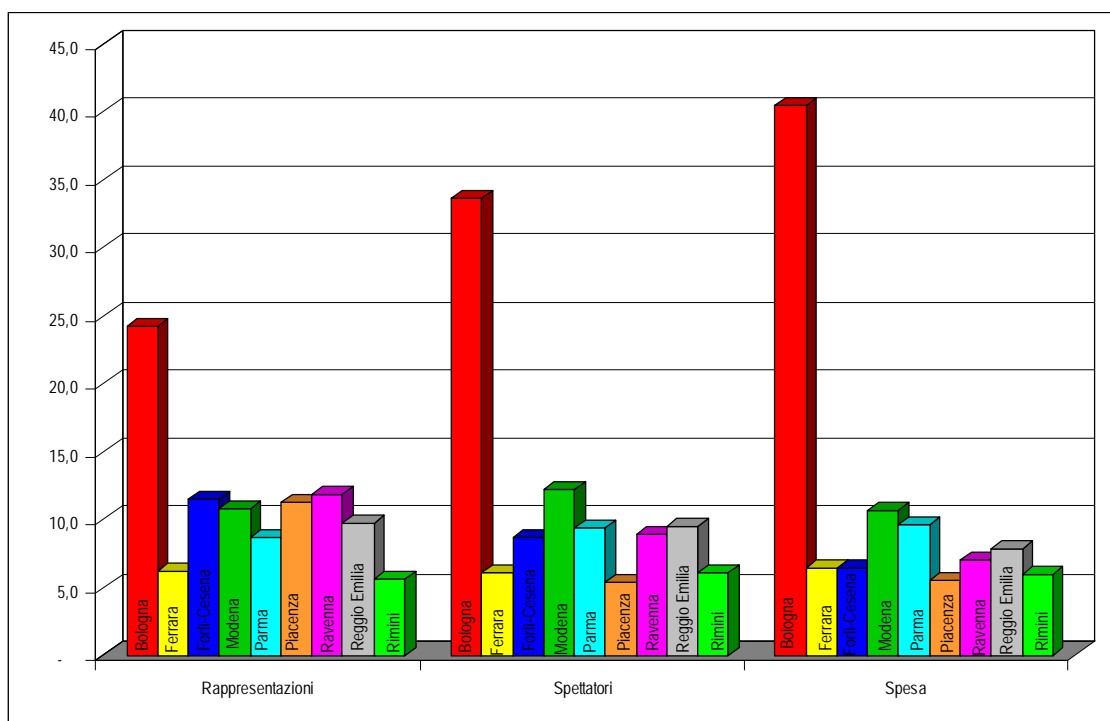
	Attività Concertistiche			Lirica			Prosa			Balletto			totale Emilia-Romagna		
	Spett.	Spesa	prezzo medio	Spett.	Spesa	prezzo medio	Spett.	Spesa	prezzo medio	Spett.	Spesa	prezzo medio	Spett.	Spesa	prezzo medio
Bologna	333.441	8.051.644,6	24,1	44.251	408.836,2	9,2	559.729	7.362.328,17	13,2	31.368	351.102,9	11,2	968.789	16.173.911,9	16,7
Ferrara	46.915	858.984,2	18,3	11.057	153.759,4	13,9	103749	1.430.488,06	13,8	11.943	143.413,7	12,0	173.664	2.586.645,4	14,9
Forlì-Cesena	72.527	933.741,0	12,9	2.225	16.210,8	7,3	159202	1.487.796,01	9,3	14.537	131.160,8	9,0	248.491	2.568.908,5	10,3
Modena	72.730	1.086.659,9	14,9	19.268	202.627,2	10,5	225619	2.590.920,92	11,5	34.679	393.832,7	11,4	352.296	4.274.040,7	12,1
Parma	99.331	1.256.694,4	12,7	50.109	1.118.887,0	22,3	93546	909263,9	9,7	26.736	581.349,1	21,7	269.722	3.866.194,4	14,3
Piacenza	48.439	688.487,7	14,2	11488	301.505,4	26,2	84058	977900,79	11,6	12120	218.744,0	18,0	156.105	2.186.637,9	14,0
Ravenna	61427	1.032.551,0	16,8	17700	230.384,0	13,0	146929	1135634	7,7	31524	437.062,9	13,9	257.580	2.835.631,9	11,0
Reggio Emilia	53232	1.030.153,0	19,4	18723	190.127,4	10,2	176389	1611522,11	9,1	26566	301.239,5	11,3	274.910	3.133.042,0	11,4
Rimini	39746	496.663,5	12,5	4427	93.883,0	21,2	119587	1698711	14,2	12470	109.821,5	8,8	176.230	2.399.079,0	13,6
Emilia-Romagna	827.788	15.435.579,3	18,6	179.248	2.716.220,5	15,2	1.668.808	19.204.564,96	11,5	201.943	2.667.727,0	13,2	2.877.787	40.024.091,7	13,9

Fonte: SIAE, Il quaderno dello Spettacolo in Italia, 2002- 2005; Annuario dello spettacolo 2006; ISTAT, Bilancio demografico nazionale. Anno 2006

Spettacolo dal vivo: rappresentazioni, spettatori e spesa al botteghino: totali per province e rapporto percentuale con l'Emilia-Romagna, anno 2006

	totale per Provincia			% sul totale Emilia-Romagna		
	Rappr.	Spett.	Spesa	Rappr.	Spett.	Spesa
Bologna	4.142	968.789	16.173.911,9	24,2	33,7	40,4
Ferrara	1.068	173.664	2.586.645,4	6,2	6,0	6,5
Forlì-Cesena	1.973	248.491	2.568.908,5	11,5	8,6	6,4
Modena	1.837	352.296	4.274.040,7	10,7	12,2	10,7
Parma	1.485	269.722	3.866.194,4	8,7	9,4	9,7
Piacenza	1.917	156.105	2.186.637,9	11,2	5,4	5,5
Ravenna	2.035	257.580	2.835.631,9	11,9	9,0	7,1
Reggio Emilia	1.670	274.910	3.133.042,0	9,8	9,6	7,8
Rimini	963	176.230	2.399.079,0	5,6	6,1	6,0
Emilia-Romagna	17.090	2.877.787	40.024.091,7	100	100	100

Spettacolo dal vivo (tutti i generi): rappresentazioni, spettatori e spesa al botteghino: valori percentuali sul totale dell'Emilia-Romagna, anno 2006



Fonte: SIAE, Annuario dello spettacolo 2006

I dati utilizzati hanno consentito di effettuare, per il 2006 e il 2004, la scomposizione di domanda, offerta e spesa al botteghino non solo a livello regionale ma anche provinciale. E' stato così possibile elaborare una serie di dati che consentono una lettura approfondita e particolareggiata del territorio e dei suoi spettatori.

A questo proposito va affrontato il tema della mobilità del pubblico. Se in buona parte gli spettatori della regione affluiscono presso luoghi di spettacolo situati nel comune di residenza o ad esso prossimi (stante la densità del numero delle sale), in particolare nella stagione invernale, eventi come i principali festival di prosa, jazz, blues, i concerti di musica leggera e rock, modificano sensibilmente tali dinamiche.

Bologna prevale su tutte le altre province sia per numero di rappresentazioni, spettatori e spesa al botteghino; essa rappresenta, da sola, ben il 24,2% dell'offerta, il 33,7% della domanda e il 40,4% di quanto complessivamente speso in Regione per la fruizione di spettacoli dal vivo. La segue, ma a livelli ben inferiori, Modena.

Analizzando i dati per genere, Bologna primeggia sia per le attività concertistiche che la prosa ma è in seconda posizione, appena dietro Parma e Modena, rispettivamente per la lirica e il Balletto. La prosa è in ogni caso seguita e rappresentata in maniera equamente diffusa in tutta la Regione.

Le attività concertistiche, come precedentemente ricordato, si compongono dei concerti di musica classica, leggera e jazz. Dall'analisi della provincia bolognese, tradizionalmente vocata ad accogliere eventi musicali di caratura anche internazionale, con 490 spettacoli di musica leggera, 290 di classica e 377 di jazz, 260.858 biglietti (64.155 e 8.428 quelli di classica e jazz), rappresenta il 42,6% dell'offerta, il 78% della domanda e oltre l'84% della spesa (7.121.536,6€) in provincia. Volendo scendere ancora più nel dettaglio, il numero di spettacoli proposti su questo territorio supera la metà del di quanto fruibile a livello regionale ed è pari ad oltre il 46% e il 62% dei ticket e di soldi spesi.

Dalle tabelle proposte in questo studio si evince una "candidatura" di Parma a capitale della lirica: totalizza oltre il 20% delle recite proposte in Emilia-Romagna ma anche il 28% dei biglietti venduti e il 41,2% dei soldi spesi per acquistarli con il risultato che il prezzo medio è pari a 22,3€ mentre la media regionale si attesta appena sopra i 15€. Solo a Piacenza si spende di più (26,2€) a fronte però di un'offerta e di una domanda. Deboli. Quasi completamente assente la lirica a Rimini e Forlì-Cesena e questo potrebbe riferirsi anche alla mancanza di sedi teatrali adatte ad ospitare eventi di tal genere.

Il balletto sembra particolarmente amato e fruito a Modena, oltre che a Bologna, cui seguono le performance positive di Ravenna, Reggio Emilia e Rimini.

La lettura dei dati complessivi per provincia, per il triennio 2004-2006 rivela una flessione dell'offerta in provincia di Bologna ma ancor più in territorio ferrarese e riminese.

Crescono, invece, e anche in maniera sostanziale, gli spettatori bolognesi che con 101 biglietti per 100 abitanti si confermano i più assidui frequentatori in regione. A confermare tale propensione il prezzo medio del biglietto, superiore alla media anche in virtù della presenza significativa di eventi di musica leggera, per i quali il pubblico è disposto a pagare biglietti ritenuti eccessivamente cari per altre forme di spettacolo.

Rappresentazioni nelle province emiliano-romagnole: valori assoluti e per 10.000 abitanti,
anni 2006-2004

	2004	2006	Variaz.% 2006-2004	Popolazione 2006	per 10.000 ab. 2006
Bologna	4.861	4.142	-14,8	954.682	43
Ferrara	1.519	1.068	-29,7	353.303	30
Forli-Cesena	2.136	1.973	-7,6	377.993	52
Modena	1.813	1.837	1,3	670.098	27
Parma	1.410	1.485	5,3	420.077	35
Piacenza	1.792	1.917	7,0	278.224	69
Ravenna	1.977	2.035	2,9	373.449	54
Reggio Emilia	1.743	1.670	-4,2	501.364	33
Rimini	1.205	963	-20,1	294.074	33
Emilia-Romagna	18.456	17.090	-7,4	4.223.264	40

Spettatori nelle province emiliano-romagnole: valori assoluti e per 100 abitanti, anni 2006-2004

	2004	2006	Variaz.% 2006-2004	per 100 ab. 2006
Bologna	668.853	968.789	44,8	101
Ferrara	167.540	173.664	3,7	49
Forli-Cesena	272.072	248.491	-8,7	66
Modena	330.291	352.296	6,7	53
Parma	264.568	269.722	1,9	64
Piacenza	171.469	156.105	-9,0	56
Ravenna	247.035	257.580	4,3	69
Reggio Emilia	305.356	274.910	-10,0	55
Rimini	164.026	176.230	7,4	60
Emilia-Romagna	2.591.210	2.877.787	11,1	68

Spesa al botteghino nelle province emiliano-romagnole: valori assoluti e pro-capite, anni 2006-2004

	2004	2006	Variaz.% 2006-2004	Spesa pro- capite 2006	Spettatori 2006	Prezzo medio 2006
Bologna	17.622.565	16.173.912	-8,2	16,9	968.789	16,7
Ferrara	2.763.431	2.586.645	-6,4	7,3	173.664	14,9
Forli-Cesena	3.099.382	2.568.909	-17,1	6,8	248.491	10,3
Modena	4.117.079	4.274.041	3,8	6,4	352.296	12,1
Parma	3.717.056	3.866.194	4,0	9,2	269.722	14,3
Piacenza	2.223.890	2.186.638	-1,7	7,9	156.105	14,0
Ravenna	3.501.269	2.835.632	-19,0	7,6	257.580	11,0
Reggio Emilia	3.847.974	3.133.042	-18,6	6,2	274.910	11,4
Rimini	2.242.739	2.399.079	7,0	8,2	176.230	13,6
Emilia-Romagna	43.135.384	40.024.092	-7,2	9,5	2.877.787	13,9

Fonte: SIAE, Il quaderno dello Spettacolo in Italia, 2002- 2005; Annuario dello spettacolo 2006; ISTAT, Bilancio demografico nazionale. Anno 2006

Offerta, domanda e spesa al botteghino
Cinema

CINEMA: DATI GENERALI

Rappresentazioni in Emilia-Romagna e in Italia, anni 2002-2006

2002	2003	2004	2005	2006	% sul tot. Italia 2006	Variaz. % 2006-2002	Variaz. % 2006-2005
98.717	114.262	120.667	120.899	122.470	10	24,1	1,3
981.887	1.074.224	1.151.152	1.193.772	1.220.229	100	24,3	2,2

Spettatori in Emilia-Romagna e in Italia, anni 2002-2006

	2002	2003	2004	2005	2006	% sul tot. Italia 2006	Variaz. % 2006-2002	Variaz. % 2006-2005
Emilia-Romagna	10.897.997	10.721.183	11.925.401	11.192.767	11.394.226	11	4,6	1,8
Italia	111.493.028	105.030.086	115.104.001	104.684.194	104.979.882	100,0	-5,8	0,3

Spesa al botteghino in Emilia-Romagna e in Italia, anni 2002-2006

	2002	2003	2004	2005	2006	% sul tot. Italia 2006	Variaz. % 2006-2002	Variaz. % 2006-2005
Emilia-Romagna	64.404.746	64.049.388	69.880.417	64.320.103	64.476.148	11	0,1	0,2
Italia	629.384.679	608.563.592	656.398.784	599.511.146	601.218.001	100	-4,5	0,3

Fonte: SIAE, Il quaderno dello Spettacolo in Italia, 2002- 2005; Annuario dello spettacolo 2006;

I dati generali sul cinema in Emilia-Romagna del 2006 paiono molto buoni rappresentando (come per il 2005) tra il 10 e l'11% della domanda, dell'offerta e della spesa nazionale. Le variazioni percentuali registrate tra il 2006 e il 2005 mostrano la stabilità raggiunta dal settore e ciò pare quanto mai confortante in una Regione che già da tempo è ai vertici delle statistiche nazionali per partecipazione di pubblico.

L'analisi del quinquennio 2002-2006 mostra molto chiaramente il delicato passaggio dal 2004, anno in cui si registra un picco positivo, al 2005, di segno negativo, e la successiva ripresa che ammortizza le perdite. La regione, con 290 rappresentazioni per 10.000 abitanti nel 2006, si conferma tra le più attive rispetto all'offerta, che in valori assoluti, vede primeggiare la Lombardia, seguita dal Lazio e appunto dall'Emilia-Romagna.

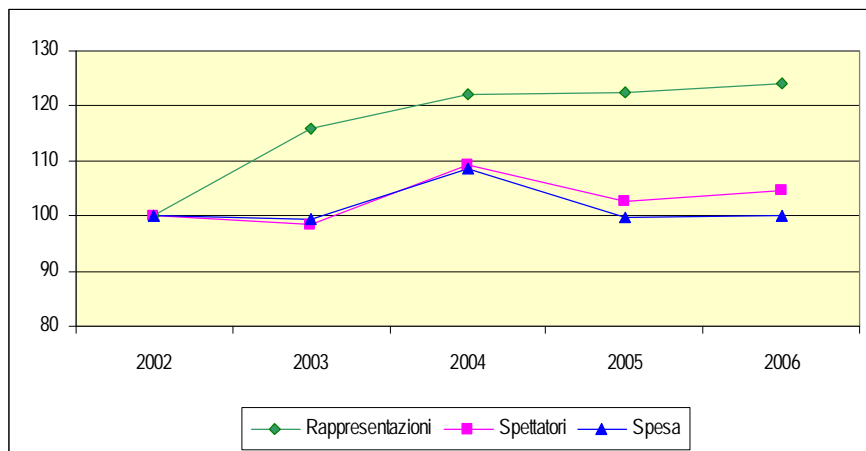
Sul fronte degli spettatori nel quinquennio si registra oltre il 24% di aumento mentre il triennio 2004-2006 vede un andamento il 2004 ha segnato risultati particolarmente positivi.

Riguardo la spesa; il valore pro-capite, pari a 15,3€ per abitante è nettamente al di sopra di quello nazionale pari a 10,2€.

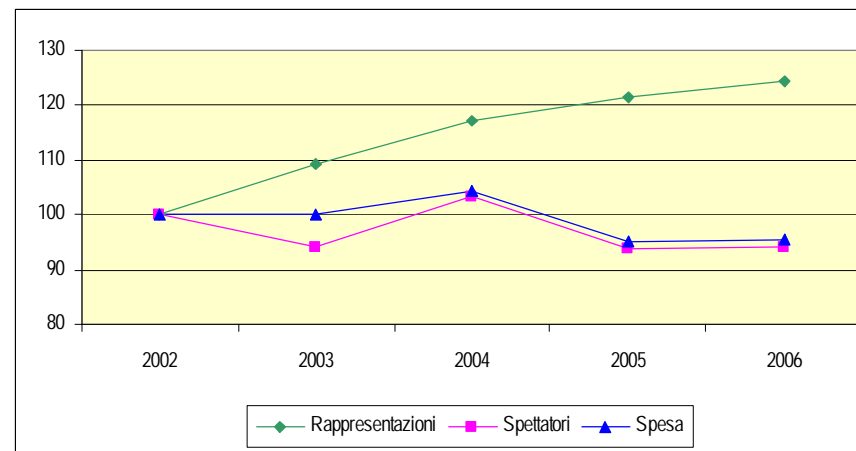
L'analisi della scomposizione di domanda, offerta e spesa al botteghino per province permette, ancora una volta, di evidenziare il ruolo predominante di Bologna su tutte, nonché i livelli comunque alti su cui si mantengono Forlì-Cesena, Modena e Ravenna.

Domanda, offerta e spesa al botteghino: andamenti 2002-2005

EMILIA-ROMAGNA



ITALIA



Fonte: SIAE, Il quaderno dello Spettacolo in Italia, 2002- 2005; Annuario dello spettacolo 2006

Rappresentazioni nelle regioni italiane: valori assoluti e per 10.000 abitanti

	2004	2005	2006	Variaz. % 2006-2004	Popolazione 2006	per 10.000 ab. 2006
Piemonte	97.203	103.659	100.429	3,3	4.352.828	231
Valle D'Aosta	3.356	3.218	4.529	35,0	124.812	363
Lombardia	173.493	184.516	192.821	11,1	9.545.441	202
Trentino Alto Adige	13.968	14.254	14.357	2,8	994.703	144
Veneto	94.398	95.814	100.204	6,2	4.773.554	210
Friuli Venezia Giulia	32.297	36.867	34.861	7,9	1.212.602	287
Liguria	42.796	48.603	46.721	9,2	1.607.878	291
Emilia-Romagna	120.667	120.899	122.470	1,5	4.223.264	290
Nord	578.178	607.830	616.392	6,6	26.835.082	230
Toscana	93.806	89.498	87.336	-6,9	3.638.211	240
Umbria	15.903	15.345	17.211	8,2	872.967	197
Marche	39.798	43.535	42.573	7,0	1.536.098	277
Lazio	153.542	160.086	163.455	6,5	5.493.308	298
Centro	303.049	308.464	310.575	2,5	11.540.584	269
Abruzzo	25.668	28.781	36.728	43,1	1.309.797	280
Molise	3.673	3.596	3.721	1,3	320.074	116
Campania	91.366	87.638	86.253	-5,6	5.790.187	149
Puglia	53.402	58.720	62.554	17,1	4.069.869	154
Basilicata	5.521	4.933	6.541	18,5	591.338	111
Calabria	10.921	10.510	9.903	-9,3	1.998.052	50
Sicilia	55.188	55.766	60.930	10,4	5.016.861	121
Sardegna	24.186	27.534	26.632	10,1	1.659.443	160
Sud	269.925	277.478	293.262	8,6	20.755.621	141
Italia	1.151.152	1.193.772	1.220.229	6,0	59.131.287	206

Fonte: SIAE, Il quaderno dello Spettacolo in Italia, 2002- 2005; Annuario dello spettacolo 2006; ISTAT, Bilancio demografico nazionale. Anno 2006

Spettatori nelle regioni italiane: valori assoluti e per 100 abitanti, anni 2004-2006

	2004	2005	2006	Variaz. % 2006-2004	2006 per 100 ab.
Piemonte	8.360.175	9.442.844	8.582.496	2,7	197
Valle D'Aosta	186.378	235.443	254.444	36,5	204
Lombardia	18.508.489	20.477.330	19.088.406	3,1	200
Trentino Alto Adige	990.320	1.120.814	970.081	-2,0	98
Veneto	8.671.691	9.495.870	8.464.769	-2,4	177
Friuli Venezia Giulia	2.156.931	2.668.047	2.589.353	20,0	214
Liguria	3.677.318	3.907.865	3.515.989	-4,4	219
Emilia-Romagna	10.721.183	11.925.401	11.394.226	6,3	270
Nord	53.272.485	59.273.614	54.859.764	3,0	204
Toscana	8.320.278	9.205.017	8.006.956	-3,8	220
Umbria	1.525.004	1.638.350	1.405.383	-7,8	161
Marche	2.946.257	3.195.584	3.036.259	3,1	198
Lazio	15.338.675	16.606.570	15.134.907	-1,3	276
Centro	28.130.214	30.645.521	27.583.505	-1,9	239
Abruzzo	2.264.950	2.483.721	2.413.017	6,5	184
Molise	230.934	251.440	257.374	11,4	80
Campania	7.044.045	7.849.721	7.310.812	3,8	126
Puglia	4.843.686	5.062.404	4.770.961	-1,5	117
Basilicata	324.216	359.779	326.943	0,8	55
Calabria	978.669	979.250	707.401	-27,7	35
Sicilia	5.892.471	6.039.128	4.906.539	-16,7	98
Sardegna	2.048.416	2.159.423	1.843.566	-10,0	111
Sud	23.627.387	25.184.866	22.536.613	-4,6	109
Italia	105.030.086	115.104.001	104.979.882	0,0	178

Fonte: SIAE, Il quaderno dello Spettacolo in Italia, 2002- 2005; Annuario dello spettacolo 2006; ISTAT, Bilancio demografico nazionale. Anno 2006

Spesa al botteghino nelle regioni italiane: valori assoluti e pro-capite, anni 2004-2006

	2004	2005	2006	Variazione % 2006-2004	Spesa pro-capite 2006
Piemonte	51.356.065	46.662.638	44.614.794	-13,1	10,2
Valle D'Aosta	1.270.115	1.177.035	1.310.550	3,2	10,5
Lombardia	124.397.406	115.804.598	117.890.600	-5,2	12,4
Trentino Alto Adige	6.455.885	5.680.382	5.708.949	-11,6	5,7
Veneto	54.203.919	48.665.105	49.107.186	-9,4	10,3
Friuli Venezia Giulia	14.520.957	14.199.411	14.390.305	-0,9	11,9
Liguria	21.836.027	20.948.786	20.280.242	-7,1	12,6
Emilia-Romagna	69.880.417	64.320.103	64.476.148	-7,7	15,3
Nord	343.920.790	317.458.059	317.778.775	-7,6	11,8
Toscana	56.169.467	51.323.209	49.543.918	-11,8	13,6
Umbria	9.825.134	8.663.088	8.604.282	-12,4	9,9
Marche	19.079.356	17.551.378	17.649.840	-7,5	11,5
Lazio	95.683.150	87.855.768	87.878.555	-8,2	16,0
Centro	180.757.107	165.393.443	163.676.595	-9,4	14,2
Abruzzo	14.185.248	12.565.179	13.513.619	-4,7	10,3
Molise	1.798.683	1.460.975	1.486.680	-17,3	4,6
Campania	40.874.232	38.098.500	38.957.982	-4,7	6,7
Puglia	26.839.987	24.139.760	25.291.305	-5,8	6,2
Basilicata	1.882.338	1.353.548	1.732.015	-8,0	2,9
Calabria	5.246.678	3.965.356	3.912.627	-25,4	2,0
Sicilia	28.613.409	23.911.374	24.284.930	-15,1	4,8
Sardegna	12.280.312	11.164.951	10.583.473	-13,8	6,4
Sud	131.720.886	116.659.643	119.762.631	-9,1	5,8
Italia	656.398.784	599.511.146	601.218.001	-8,4	10,2

Fonte: SIAE, Il quaderno dello Spettacolo in Italia, 2002- 2005; Annuario dello spettacolo 2006; ISTAT, Bilancio demografico nazionale. Anno 2006

Rappresentazioni, spettatori e spesa al botteghino nelle province emiliano-romagnole, anno 2006

	Rappr.	Spett.	Spesa
Bologna	27.572	3.049.296	17.202.615,3
Ferrara	11.597	848.316	5.203.274,9
Forlì-Cesena	17.217	1.262.998	6.404.959,9
Modena	13.014	1.273.891	7.345.940,5
Parma	7.687	870.310	5.455.306,8
Piacenza	8.254	634.513	3.752.820,2
Ravenna	16.348	1.222.688	7.076.747,3
Reggio Emilia	10.943	1.090.418	6.420.801,2
Rimini	9.838	1.141.796	5.613.681,8
Emilia-Romagna	122.470	11.394.226	64.476.147,9

Rappresentazioni, spettatori e spesa al botteghino nelle province emiliano-romagnole:
valori percentuali anno 2006

	Rappr.	Spett.	Spesa	% sul totale Emilia-Romagna		
				Rappr.	Spett.	Spesa
Bologna	27.572	3.049.296	17.202.615,3	22,5	26,8	26,7
Ferrara	11.597	848.316	5.203.274,9	9,5	7,4	8,1
Forlì-Cesena	17.217	1.262.998	6.404.959,9	14,1	11,1	9,9
Modena	13.014	1.273.891	7.345.940,5	10,6	11,2	11,4
Parma	7.687	870.310	5.455.306,8	6,3	7,6	8,5
Piacenza	8.254	634.513	3.752.820,2	6,7	5,6	5,8
Ravenna	16.348	1.222.688	7.076.747,3	13,3	10,7	11,0
Reggio Emilia	10.943	1.090.418	6.420.801,2	8,9	9,6	10,0
Rimini	9.838	1.141.796	5.613.681,8	8,0	10,0	8,7
Emilia-Romagna	122.470	11.394.226	64.476.147,9	100	100	100

Fonte: SIAE, Il quaderno dello Spettacolo in Italia, 2002- 2005; Annuario dello spettacolo 2006